

**A TAN KAPUJA BUDDHISTA FŐISKOLA SZABÁLYZATAI IV. KÖTET
EKR (EGYÉB SZABÁLYZATOK KÖVETELMÉNYRENDSZERE)**

7-7/3 . SZÁMÚ FÜGGELÉKE



**A TAN KAPUJA BUDDHISTA EGYHÁZ
ÉS A TAN KAPUJA BUDDHISTA FŐISKOLA
SZAKKÖNYVTÁR TÚZRIADÓ TERVE**

Budapest, 2022.

(2022.06.30. napjától hatályos, v1.3 verziószámú változat)

Csizmócza László
Egyéni vállalkozó, kisadózó
1035 Bp. Szépl. u. 21. VII/40.
Adószám: 6726597-1-41
Nyilvántartási szám: 50560469
B.sz.: 1040-065-5011-748-49771009

A 30/1996 (XII. 6.) BM rendelet alapján A Tan Kapuja Buddhista Egyház és A Tan Kapuja Buddhista Főiskola (továbbiakban: TKBE ÉS TKBF) létesítményenként kötelezett a Tűzvédelmi Szabályzatának függelékeként Tűzriadó Terv készítésére. Ezen kötelezettségem alapján az TKBE ÉS TKBF által üzemeltetett SZAKKÖNYVTÁR területére, mint az TKBE ÉS TKBF tűzvédelmi megbízottja az alábbi "Tűzriadó Tervet" határozom meg:

1. A Tűzriadó Terv célja, általános szabályok:

1.1. A TKBE ÉS TKBF által használt helyiségekben (továbbiakban: Létesítmény) tartózkodóknak (beleértve valamennyi, itt tartózkodó személy: alkalmazottak, hallgatók, szállóvendégek, ügyfelek stb. körét) meghatározza a tüzesetek, személyi sérülések bekövetkezésének csökkentését, a további káresemények megelőzését.

Tűz esetén az épületeket ki kell üríteni, a bent tartózkodó valamennyi személyt biztonságosan és időben ki kell menekíteni, a tűzoltóságnak pedig lehetővé kell tenni a veszélyeztetett terület megközelítését, ezért:

- 1.1.1. A kiürítési és menekülési útvonalakat állandó jelleggel szabadon kell tartani, ezeken a helyeken különböző tárgyak, áru, illetve egyéb akadály elhelyezése tilos.
- 1.1.2. A kiürítési és menekülési útvonalat feltűnő módon meg kell jelölni azokon a helyeken, ahol a szabadba vezető kijárat közvetlenül nem látható.
- 1.1.3. A tűzoltó gépjárművek felvonulási területeit, illetve azok nem rendszeres működtetéséhez szükséges utakat állandó jelleggel szabadon kell tartani, azokon a gépjárművek parkolását meg kell tiltani, illetve egyéb, a beavatkozást akadályozó eszközt, felszerelést, stb. elhelyezni még átmenetileg sem szabad.
- 1.1.4. A tűzriadó terv része A TKBE ÉS TKBF által használt, üzemeltetett (jogszáby által kötelezett) létesítmények épületeinek szintenkénti alaprajza. Az alaprajzot tartalmazó Tervet a tűzoltás vezetőjének át kell adni.

1.2. Tüzesetnek kell tekinteni minden olyan égési folyamatot, mely veszélyt jelent a testi épségre, anyagi javakra, azokban károsodást okoz.

1.3. A Tűzriadó Terv alkalmazása biztosítja azt, hogy:

- 1.3.1. A létesítmény vezetője által kijelölt személyek tüzeset esetén a jelen Tűzriadó Tervben meghatározott feladataikat szervezeten, fegyelmezetten végezzék és a kiérkező tűzoltókat a kért, illetve a beavatkozáshoz szükséges adatokról tájékoztassák;
- 1.3.2. A TKBE ÉS TKBF területén tartózkodók szerezzenek megfelelő ismereteket a létesítményben keletkezett tüzeset esetén, követendő magatartási módokról.

1.4. A Tűzriadó Terv az alábbi, állandóan hozzáférhető helyen van elhelyezve:

1.4.1. (SZAKKÖNYVTÁR);

1.4.2. A létesítményi tűzvédelmi megbízottaknál, illetve a tűzvédelmi irattartókban.

1.5. A Tűzriadó Tervben foglaltak végrehajtását a TKBE ÉS TKBF évenként egy alkalommal gyakoroltatja és annak eredményét írásban rögzíti. Az alkalmazott köteles megismerni, elsajátítani a Tűzriadó Tervben foglaltakat, és részt venni a tűzriadó gyakorlatokon.

2. Tűz esetén vagy egyéb nagyobb tűzveszélyt jelentő esetekre vonatkozó intézkedések:

2.1. Tűzjelzés helyben

A TKBE ÉS TKBF dolgozóinak, illetve az TKBE ÉS TKBF Főépület létesítményének területén tartózkodók riasztása az alábbiak szerint történhet:

2.1.1. személyes észlelést követően hangos "TŰZ VAN!" kiáltással,

2.2. Tűzjelzés a Tűzoltóság, és más mentőszerv irányába

2.2.1. tűzoltóságnak (segélykérő telefonszám: 105, vagy 112),

2.2.2. a rendőrségnek, (segélykérő telefonszám: 107, vagy 112),

2.2.3. a mentőszolgálatnak (segélykérő telefonszám: 104, vagy 112) kell leadni.

2.3. A tűzjelzésnek, kárjelzésnek tartalmaznia kell;

2.3.1. a tüzeset, káreset pontos helyét (címét);

2.3.2. az épület, létesítmény rendeltetését és szintjeinek számát;

2.3.3. milyen anyagok égnek, illetve a káreset során milyen rendellenes technológiai folyamat, műszaki meghibásodás ment végbe, veszélyes anyag szabadba jutása be- következett vagy sem, mi van közvetlen veszélynek kitéve és veszélyeztetve;

2.3.4. emberélet veszélyeztetettsége fennáll vagy sem;

2.3.5. a létesítményben, építményben tartózkodó személyek életének, testi épségének veszélyeztetettsége, behatárolható létszámát;

2.3.6. a bejelentést vagy jelzést leadó személy nevét;

2.3.7. a bejelentésre vagy jelzésre használt távbeszélő számát (belső telefonszámot a mellékszámával együtt, mobil);

2.4. Tűzjelzés A TKBE ÉS TKBF vezetői részére

2.4.1. A TKBE ÉS TKBF létesítményi tűzvédelmi megbízottjának (vezető épületgondnok) az alábbi telefonszámon: **Novotny Ákos**, tel.: **+36 30 384-0068**

2.4.2. a rektornak az alábbi telefonszámon: **Karsai Gábor**: tel: **+36 1 280-67-12, +36 70 339-99-02**

3. Alapszabályok a vészhelyzethen történő cselekvésre

3.1. A tűzriadó, kiürítés alkalmával minden, az épületben tartózkodó személy köteles:

3.1.1. az általa használt berendezéseket feszültségmentesíteni,

3.1.2. a helyiségben tartózkodókat, illetve az arra rászorulókat a menekülésben segíteni,

3.1.3. a helyiség elhagyása előtt a nyílászárókat (ablakokat, ajtókat) bezárni /Az intenzív tűzterjedés csökkentése érdekében/,

3.1.4. a helyiséget, illetve a veszélyeztetett épületrészt a körülményekhez képest nyugodtan, pánikkeltés nélkül, a legrövidebb útvonalon elhagyni,

3.1.5. a tűzoltás vezető utasításait követni, illetve végrehajtani.

3.2. Ha „TŰZ VAN” kiáltást hallanak A TKBE ÉS TKBF területén tartózkodó nem késlekedhet a meneküléssel és a felügyeletére bízott emberek mentésével, melyről gondoskodnia kell.

3.3. Tűz esetén az épületeket el kell hagyni, és a kijelölt gyülekezőhelyekre távozni (helyszínrajz), ahol a kijelölt felelős vezető ellenőrzi a létszámot.

3.4. Ha A TKBE ÉS TKBF területén tartózkodó A TKBE ÉS TKBF területén reked, akkor közte és a tűz között be kell csuknia minden lehetséges nyílászárót. Az ajtók és az ablakok becsukása révén

a tűz nem jut elegendő oxigénhez, így az égés lényegesen lassúbb lesz, másrészt a füst és a láng terjedését is akadályozza ezzel. A helyiségben található anyagokkal el kell tömítenie az ajtók réseit, ezzel megakadályozható a füst bejutása. Ezt követően a helyiség ablakainak kinyitásával friss levegő áramoltathat be. Ha mindez fordítva történik az égés erősödhet.

- 3.5. Ha a TKBE ÉS TKBF területén tartózkodó be van zárva, segítségért kell kiáltania, és közben körül kell néznie, van-e más menekülési út, ezért a mentésre váró akasszon ki valamit, pl. inget, vagy más ruhadarabot az ablakba, így jelezze a tűzoltóság részére tartózkodási helyét.
- 3.6. Ha a menekülőnek füsttel teli területen kell mozognia, az arca elé kell tartani bevizezett ruhát (a száj és az orr elé helyezett ing, szalvéta, más ruhanemű), amellyel meneküléskor a légutaktól az ingerlő füstreszecskéket távol tartja. A TKBE ÉS TKBF területén tartózkodónak a mozgás során a füst alatt a padozat közelében kell maradni, ha a füst már a padlóig kiterjedt, meg kell próbálni egy másik menekülési utat találni.

4. A tűz esetén tehető intézkedések

- 4.1. A létesítmény vezetője által kijelölt személyek (riasztandó személyek) a tűzoltóság megérkezéséig a rendelkezésére álló eszközökkel a tűz oltása, továbbterjedésének megakadályozására tehető intézkedéseket ellátják. A létesítményben rendszeresített tűzoltó eszközök, készülékek helyei a helyszínrajzon láthatóak, tanulmányozhatók.
- 4.2. A kijelölt személy(ek) a tűzoltó eszközök, készülékek használatát a tűzoltási gyakorlatokon meghatározottaknak megfelelően gyakorolja. A tűz oltásával párhuzamosan az egyik legfontosabb teendő a tűz tovább terjedésének megakadályozása úgy, hogy a tűz környezetéből mozdítható éghető anyagokat el kell távolítani, illetve oltástechnikával akadályozzuk az éghető anyag tovább részeinek meggyulladását.
- 4.3. A TKBE ÉS TKBF területén tartózkodónak az égő ruházatú személyt azonnal a földre kell fektetnie, meg kell akadályozni a futásban. Az oltáshoz a TKBE ÉS TKBF területén tartózkodó a takarót az égő személy fejénél kezdve borítsa rá, és lefelé kell vele haladnia. A parázsló ruhadarabokat át kell itatni vízzel, vagy el kell távolítani. Az égett felületet hideg folyóvízzel folyamatosan hűteni kell a fájdalom csillapodásáig, de legalább 20 percig. A sérülttel folyadékot kell itatni.
- 4.4. A sérült részére mielőbb orvosi ellátást kell biztosítani, ezért a segítségben résztvevő személy hívja mentőket és a létesítményi tűzvédelmi megbízottat.
- 4.5. Az anyagmentést csak a közvetlenül veszélyeztetett személyi állomány tagjainak kimentése után szabad megkezdeni. A kijelölt személyeknek a keletkezett tűz várható terjedési irányának figyelembevételével, a terjedési irányba eső anyagok mentését lehet végezni. Az anyagmentést célszerű a tűzvédelmi szempontból veszélyesebb anyagokkal kezdeni.
- 4.6. A kijelölt személyek feladata a tűzoltási felvonulási terület, tűzcsapokhoz megbízható út, terület szabaddá tétele, a létesítménybe, illetve a helyiségekbe való bejutás biztosítása. A SZAKKÖNYVTÁR helyiség kulcsai az erre a célra rendszeresített táblán felcímkézve találhatóak.

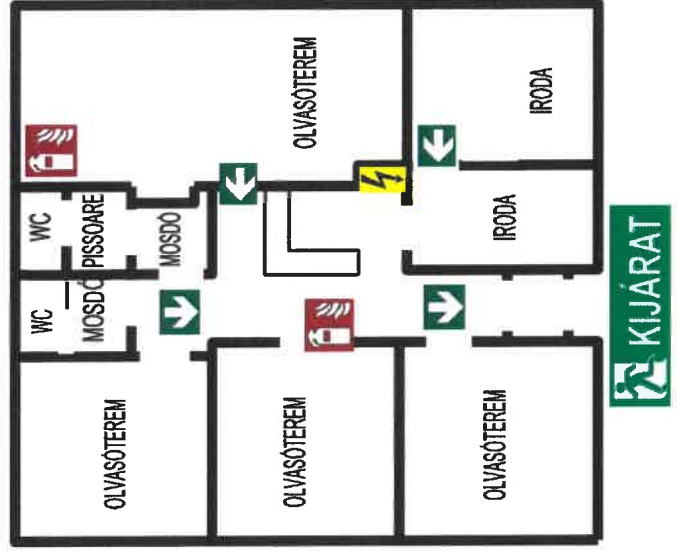
5. Tűzoltóság fogadása, információ átadás

- 5.1. A rektor, a rektor által kijelölt személy vagy a létesítményi tűzvédelmi megbízott feladata a tűzoltási felvonulási terület, tűzcsapokhoz vezető út, terület szabaddá tétele, a létesítménybe, illetve a helyiségekbe való bejutás biztosítása.
- 5.2. A rektor, a rektor által kijelölt személy vagy a létesítményi tűzvédelmi megbízott feladata a tűzoltás vezető tájékoztatása a létesítményben folytatott tevékenységről, a tűz által érintett területről, a várható veszélyhelyzetről, az addig tett intézkedésekről.

6. A tűzriadónak a SZAKKÖNYVTÁRRÁ vonatkozó speciális szabályai

- 6.1 A bejelentőnek a tűzoltóságnak tett jelzése után is a tűzjelzés okáról és a tett jelzésről a rektort és a létesítményi tűzvédelmi megbízottat tájékoztatnia kell, akinek segítséget kell nyújtania a létesítmény riasztásában, majd a Tűzriadó Tervben meghatározott feladatokat hajtja végre.
- 6.2. A kijelölt személyek (riasztandó személyek) a tűzoltóság megérkezéséig a rendelkezésére álló eszközökkel a tűz oltása, továbbterjedésének megakadályozására tehető intézkedéseket lássák el. A létesítményben rendszeresített tűzoltó eszközök, készülékek helyei a mellékelt menekülési terven tanulmányozhatók.
- 6.3. A kijelölt személy(ek) a tűzoltó eszközök, készülékek használatát a tűzoltási gyakorlatokon meghatározottaknak megfelelően gyakorolják. A tűz oltásával párhuzamosan az egyik legfontosabb feladatuk a tűz tovább terjedésének megakadályozása úgy, hogy a tűz környezetéből mozdítható éghető anyagokat eltávolítják, illetve oltástechnikával akadályozzák az éghető anyag tovább részeinek meggyulladását.
- 6.4. A kijelölt személyeknek feladata a tűzoltási felvonulási terület, tűzcsapokhoz vezető út, terület szabaddá tétele, a létesítménybe, illetve a helyiségekbe való bejutás biztosítása. A létesítmény építményeinek helyiség kulcsai az erre a célra rendszeresített táblán felcímkézve találhatóak.
- 6.5. A tűzoltási feladatokkal megbízott személy feladata a tűzoltók tájékoztatása a létesítményben folytatott tevékenységről, a tűz által érintett területről, a várható veszélyhelyzetről, az addig tett intézkedésekről. A kijelölt személyeknek további feladatait a tűzoltás vezető határozza meg.
- 6.6. Áramtalanítási lehetőség a SZAKKÖNYVTÁR épületén belül a pult mögötti kapcsolószekrényben található. Az épületben vezetékes gáz nincs. A tűzoltó készülékek helye és a gyülekezési hely a mellékelt menekülési terven látható. Föld feletti tűzcsap az épület bejáratától 30m-re található a Börzsöny utca 13. előtti kereszteződésnél.

KIÜRÍTÉSI ÉS MENEKÜLÉSI TERV
A TANKAPUJA BUDDHISTA FŐISKOLA
SZAKKÖNYVTÁR
BUDAPEST IX. KER. BÖRZSÖNYI U. 13.



JELMAGYARÁZAT

 TŰZOLTÓKÉSZÜLÉK

 ELEKTROMOS KAPCSOLÓ

 MENEKÜLÉSI IRÁNY

TŰZCSAP

BÖRZSÖNYI UTCA