

**A TAN KAPUJA BUDDHISTA FŐISKOLA SZABÁLYZATAI IV.KÖTET
EKR (EGYÉB SZABÁLYZATOK KÖVETELMÉNYRENDSZERE)**

7-7/4. SZÁMÚ FÜGGELÉKE



**A TAN KAPUJA BUDDHISTA EGYHÁZ
ÉS A TAN KAPUJA BUDDHISTA FŐISKOLA
MÁNFAI OKTATÁSI INTÉZETE ÉPÜLETÉNEK
TŰZRIADÓ TERVE**

Csizmadia László
Egyéni vállalkozó, kisadózó
1035 Bp. Szél u. 21. VII/40.
Adószám: 67725597-1-41
Nyilv.szám: 50660459
B.sz.: 10404065-50526748-49771009

Budapest, 2022.

(2022.06.30. napjától hatályos, v1.1. verziószerű változat)

A 30/1996 (XII. 6.) BM rendelet alapján A Tan Kapuja Buddhista Egyház és A Tan Kapuja Buddhista Főiskola (továbbiakban: TKBE ÉS TKBF) létesítményenként kötelezett a Tűzvédelmi Szabályzatának függelékeként Tűzriadó Terv készítésére. Ezen kötelezettségem alapján az TKBE ÉS TKBF által üzemeltetett MÁNFAI OKTATÁSI INTÉZETE területére, mint az TKBE ÉS TKBF tűzvédelmi megbízottja az alábbi "Tűzriadó Tervet" határozom meg:

1. A Tűzriadó Terv célja, általános szabályok:

1.1. A TKBE ÉS TKBF által használt helyiségekben (továbbiakban: Létesítmény) tartózkodóknak (beleértve valamennyi, itt tartózkodó személy: alkalmazottak, hallgatók, szállóvendégek, ügyfelek stb. körét) meghatározza a tüzesetek, személyi sérülések bekövetkezésének csökkentését, a további káresemények megelőzését.

Tűz esetén az épületeket ki kell üríteni, a bent tartózkodó valamennyi személyt biztonságosan és időben ki kell menekíteni, a tűzoltóságnak pedig lehetővé kell tenni a veszélyeztetett terület megközelítését, ezért:

- 1.1.1. A kiürítési és menekülési útvonalakat állandó jelleggel szabadon kell tartani, ezeken a helyeken különböző tárgyak, áru, illetve egyéb akadály elhelyezése tilos.
 - 1.1.2. A kiürítési és menekülési útvonalat feltűnő módon meg kell jelölni azokon a helyeken, ahol a szabadba vezető kijárat közvetlenül nem látható.
 - 1.1.3. A tűzoltó gépjárművek felvonulási területeit, illetve azok nem rendszeres működtetéséhez szükséges utakat állandó jelleggel szabadon kell tartani, azokon a gépjárművek parkolását meg kell tiltani, illetve egyéb, a beavatkozást akadályozó eszközt, felszerelést, stb. elhelyezni még átmenetileg sem szabad.
 - 1.1.4. A tűzriadó terv része A TKBE ÉS TKBF által használt, üzemeltetett (jogszabály által kötelezett) létesítmények épületeinek szintenkénti alaprajza. Az alaprajzot tartalmazó Tervet a tűzoltás vezetőjének át kell adni.
- 1.2. Tüzesetnek kell tekinteni minden olyan égési folyamatot, mely veszélyt jelent a testi épségre, anyagi javakra, azokban károsodást okoz.
- 1.3. A Tűzriadó Terv alkalmazása biztosítja azt, hogy:
- 1.3.1. A létesítmény vezetője által kijelölt személyek tüzeset esetén a jelen Tűzriadó Tervben meghatározott feladataikat szervezeten, fegyelmetten végezzék és a kikerülő tűzoltókat a kért, illetve a beavatkozáshoz szükséges adatokról tájékoztassák;
 - 1.3.2. A TKBE ÉS TKBF területén tartózkodók szerezzenek megfelelő ismereteket a létesítményben keletkezett tüzeset esetén, követendő magatartási módokról.
- 1.4. A Tűzriadó Terv az alábbi, állandóan hozzáférhető helyen van elhelyezve:
- 1.4.1. (székhely épületben);
 - 1.4.2. A létesítményi tűzvédelmi megbízottaknál, illetve a tűzvédelmi irattartókban.
- 1.5. A Tűzriadó Tervben foglaltak végrehajtását a TKBE ÉS TKBF évenként egy alkalommal gyakoroltatja és annak eredményét írásban rögzíti. Az alkalmazott köteles megismerni, elsajátítani a Tűzriadó Tervben foglaltakat, és részt venni a tűzriadó gyakorlatokon.

2. Tűz esetén vagy egyéb nagyobb tűzveszélyt jelentő esetekre vonatkozó intézkedések:

2.1. Tűzjelzés helyben

A TKBE ÉS TKBF dolgozóinak, illetve az TKBE ÉS TKBF létesítményének területén tartózkodók riasztása az alábbiak szerint történhet:

2.1.1. személyes észlelést követően hangos "TŰZ VAN!" kiáltással,

2.2. Tűzjelzés a Tűzoltóság, és más mentőszerv irányába

2.2.1. tűzoltóságnak (segélykérő telefonszám: 105, vagy 112),

2.2.2. a rendőrségnek, (segélykérő telefonszám: 107, vagy 112),

2.2.3. a mentőszolgálatnak (segélykérő telefonszám: 104, vagy 112) kell leadni.

2.3. A tűzjelzésnek, kárjelzésnek tartalmaznia kell;

2.3.1. a tüzeset, káreset pontos helyét (címét);

2.3.2. az épület, létesítmény rendeltetését és szintjeinek számát;

2.3.3. milyen anyagok égnek, illetve a káreset során milyen rendellenes technológiai folyamat, műszaki meghibásodás ment végbe, veszélyes anyag szabadba jutása be- következett vagy sem, mi van közvetlen veszélynek kitéve és veszélyeztetve;

2.3.4. emberélet veszélyeztetettsége fennáll vagy sem;

2.3.5. a létesítményben, építményben tartózkodó személyek életének, testi épségének veszélyeztetettsége, behatárolható létszámát;

2.3.6. a bejelentést vagy jelzést leadó személy nevét;

2.3.7. a bejelentésre vagy jelzésre használt távbeszélő számát (belső telefonszámot a mellékszámval együtt, mobil);

2.4. Tűzjelzés A TKBE ÉS TKBF vezetői részére

2.4.1. A TKBE ÉS TKBF létesítményi tűzvédelmi megbízottjának (vezető épületgondnok) az alábbi telefonszámon: Jakab Gábor, tel.: +36 70 657-31-60

2.4.2. a rektornak az alábbi telefonszámon: Karsai Gábor: tel: +36 1 280-67-12, +36 70 339-99-02

3. Alapszabályok a vészhelyzetben történő cselekvésre

3.1. A tűzriadó, kiürítés alkalmával minden, az épületben tartózkodó személy köteles:

3.1.1. az általa használt berendezéseket feszültségmentesíteni,

3.1.2. a helyiségben tartózkodókat, illetve az arra rászorulókat a menekülésben segíteni,

3.1.3. a helyiség elhagyása előtt a nyílászárókat (ablakokat, ajtókat) bezárni /Az intenzív tűzterjedés csökkentése érdekében/,

3.1.4. a helyiséget, illetve a veszélyeztetett épületrészt a körülményekhez képest nyugodtan, pánikkeltés nélkül, a legrövidebb útvonalon elhagyni,

3.1.5. a tűzoltás vezető utasításait követni, illetve végrehajtani.

3.2. Ha „TŰZ VAN” kiáltást hallanak A TKBE ÉS TKBF területén tartózkodó nem késlekedhet a meneküléssel és a felügyeletére bízott emberek mentésével, melyről gondoskodnia kell.

3.3. Tűz esetén az épületeket el kell hagyni, és a kijelölt gyülekezőhelyekre távozni (helyszínrajz), ahol a kijelölt felelős vezető ellenőrzi a létszámot.

3.4. Ha A TKBE ÉS TKBF területén tartózkodó A TKBE ÉS TKBF területén reked, akkor közte és a tűz között be kell csuknia minden lehetséges nyílászárót. Az ajtók és az ablakok becsukása révén

a tűz nem jut elegendő oxigénhez, így az égés lényegesen lassúbb lesz, másrészt a füst és a láng terjedését is akadályozza ezzel. A helyiségben található anyagokkal el kell tömítenie az ajtók réseit, ezzel megakadályozható a füst bejutása. Ezt követően a helyiség ablakainak kinyitásával friss levegő áramoltathat be. Ha mindez fordítva történik az égés erősödhet.

- 3.5. Ha A TKBE ÉS TKBF területén tartózkodó be van zárva, segítségért kell kiáltania, és közben körül kell néznie, van-e más menekülési út, ezért a mentésre váró akasszon ki valamit, pl. inget, vagy más ruhadarabot az ablakba, így jelezze a tűzoltóság részére tartózkodási helyét.
- 3.6. Ha a menekülőnek füsttel teli területen kell mozognia, az arca elé kell tartani bevizezett ruhát (a száj és az orr elé helyezett ing, szalvéta, más ruhanemű), amellyel meneküléskor a légutaktól az ingerlő füstreszecskéket távol tartja. A TKBE ÉS TKBF területén tartózkodónak a mozgás során a füst alatt a padozat közelében kell maradni, ha a füst már a padlógig kiterjedt, meg kell próbálni egy másik menekülési utat találni.

4. A tűz esetén tehető intézkedések

- 4.1. A létesítmény vezetője által kijelölt személyek (riasztandó személyek) a tűzoltóság megérkezéséig a rendelkezésére álló eszközökkel a tűz oltása, továbbterjedésének megakadályozására tehető intézkedéseket ellátják. A létesítményben rendszeresített tűzoltó eszközök, készülékek helyei a helyszínrajzon láthatóak, tanulmányozhatók.
- 4.2. A kijelölt személy(ek) a tűzoltó eszközök, készülékek használatát a tűzoltási gyakorlatokon meghatározottaknak megfelelően gyakorolja. A tűz oltásával párhuzamosan az egyik legfontosabb teendő a tűz tovább terjedésének megakadályozása úgy, hogy a tűz környezetéből mozdítható éghető anyagokat el kell távolítani, illetve oltástechnikával akadályozzuk az éghető anyag tovább részeinek meggyulladását.
- 4.3. A TKBE ÉS TKBF területén tartózkodónak az égő ruházatú személyt azonnal a földre kell fektetnie, meg kell akadályozni a futásban. Az oltáshoz A TKBE ÉS TKBF területén tartózkodó a takarót az égő személy fejénél kezdve borítsa rá, és lefelé kell vele haladnia. A parázsló ruhadarabokat át kell itatni vízzel, vagy el kell távolítani. Az égett felületet hideg folyóvízzel folyamatosan hűteni kell a fájdalom csillapodásáig, de legalább 20 percig. A sérülttel folyadékot kell itatni.
- 4.4. A sérült részére mielőbb orvosi ellátást kell biztosítani, ezért a segítségben résztvevő személy hívja mentőket és a létesítményi tűzvédelmi megbízottat.
- 4.5. Az anyagmentést csak a közvetlenül veszélyeztetett személyi állomány tagjainak kimentése után szabad megkezdeni. A kijelölt személyeknek a keletkezett tűz várható terjedési irányának figyelembevételével, a terjedési irányba eső anyagok mentését lehet végezni. Az anyagmentést célszerű a tűzvédelmi szempontból veszélyesebb anyagokkal kezdeni.
- 4.6. A kijelölt személyek feladata a tűzoltási felvonulási terület, tűzcsapokhoz megbízható út, terület szabaddá tétele, a létesítménybe, illetve a helyiségekbe való bejutás biztosítása. A színhely épület helyiség kulcsai az erre a célra rendszeresített táblán felcímkézve találhatóak.

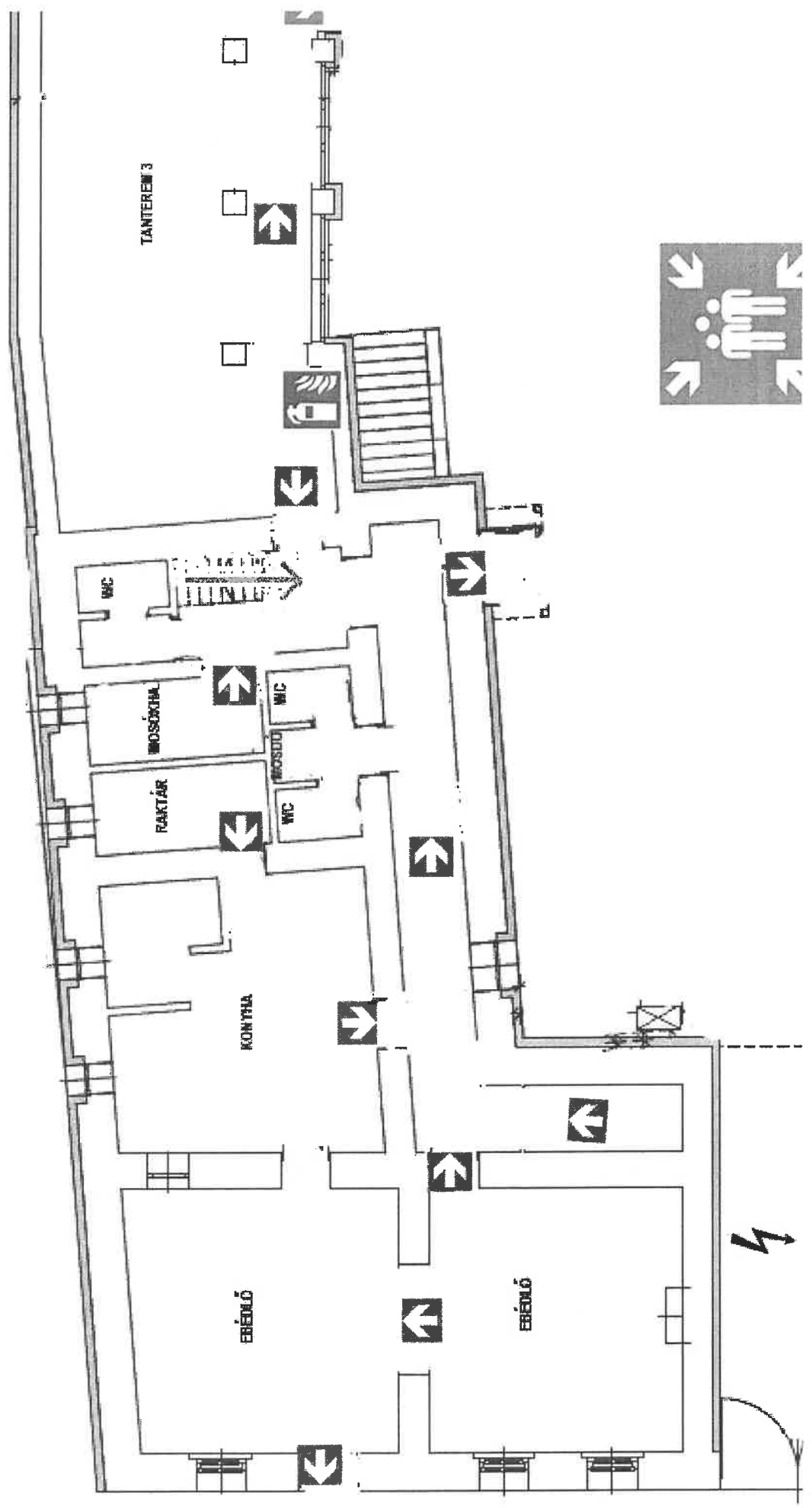
5. Tűzoltóság fogadása, információ átadás

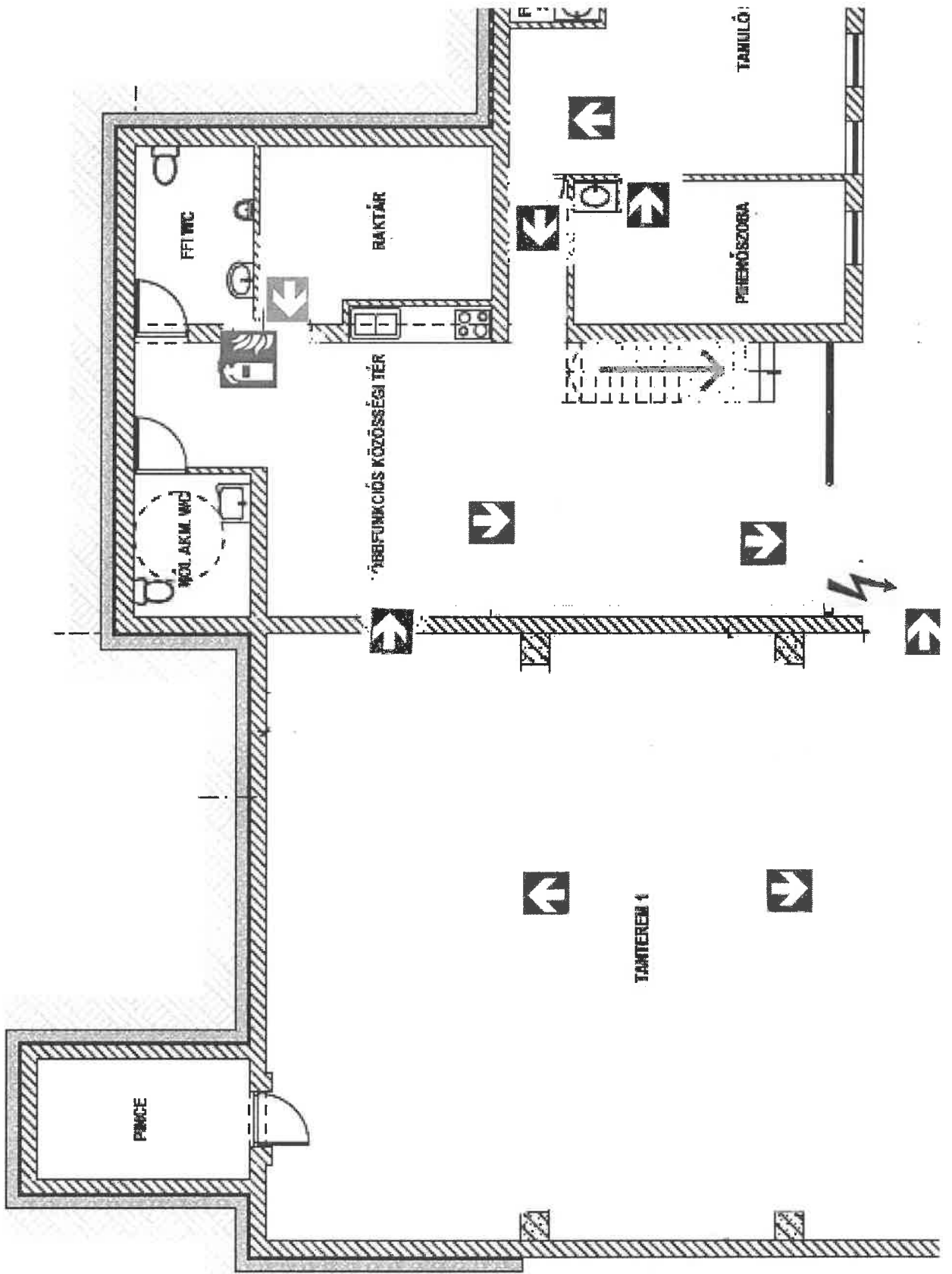
- 5.1. A rektor, a rektor által kijelölt személy vagy a létesítményi tűzvédelmi megbízott feladata a tűzoltási felvonulási terület, tűzcsapokhoz vezető út, terület szabaddá tétele, a létesítménybe, illetve a helyiségekbe való bejutás biztosítása.
- 5.2. A rektor, a rektor által kijelölt személy vagy a létesítményi tűzvédelmi megbízott feladata a tűzoltás vezető tájékoztatása a létesítményben folytatott tevékenységről, a tűz által érintett területről, a várható veszélyhelyzetről, az addig tett intézkedésekről.

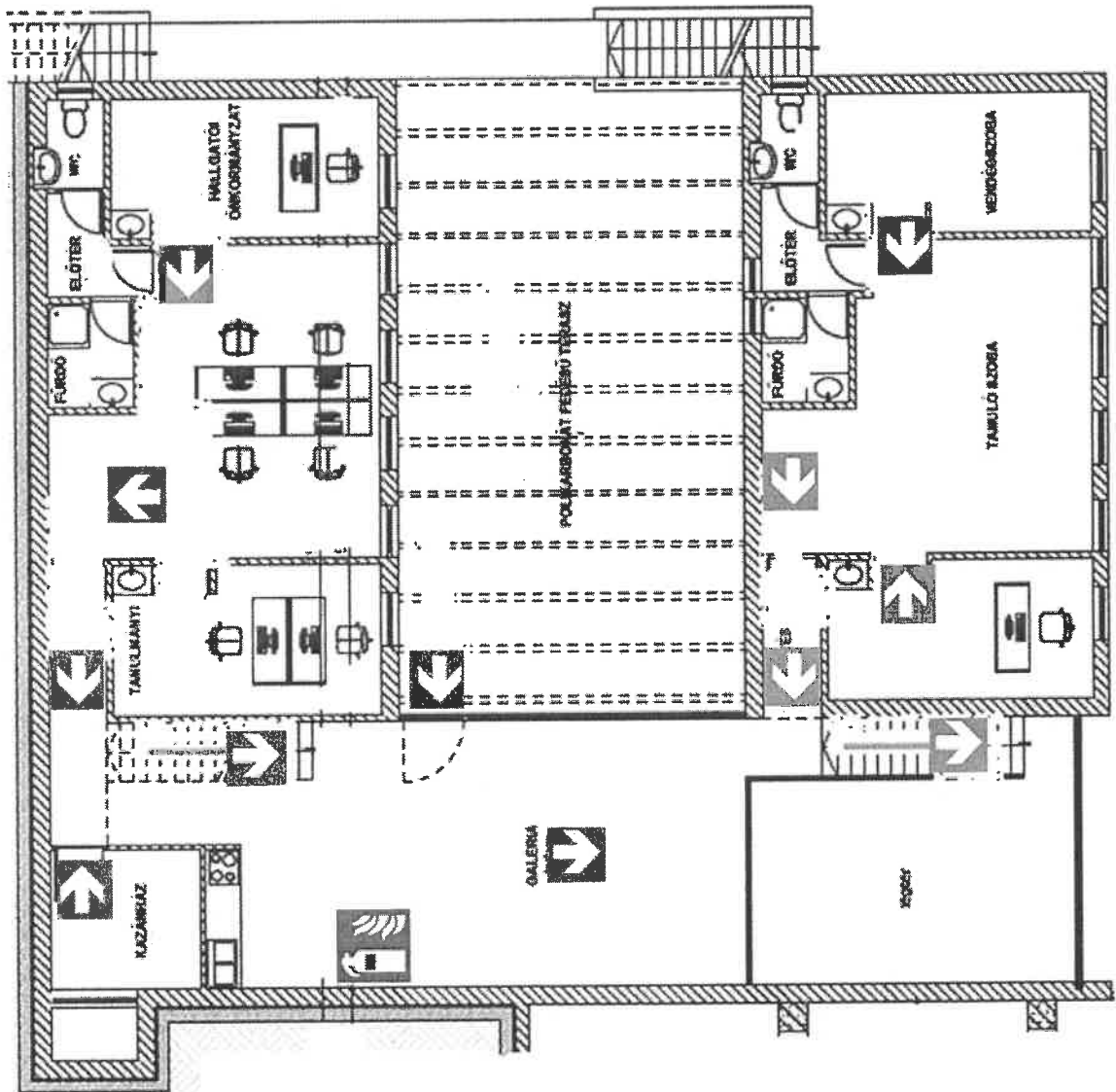
6. A tűzriadónak a MÁNFAI OKTATÁSI INTÉZETE épületre vonatkozó speciális szabályai

- 6.1 A bejelentőnek a tűzoltóságnak tett jelzése után is a tűzjelzés okáról és a tett jelzésről a rektort és a létesítményi tűzvédelmi megbízottat tájékoztatnia kell, akinek segítséget kell nyújtania a létesítmény riasztásában, majd a Tűzriadó Tervben meghatározott feladatokat hajtja végre.
- 6.2. A kijelölt személyek (riasztandó személyek) a tűzoltóság megérkezéséig a rendelkezésére álló eszközökkel a tűz oltása, továbbterjedésének megakadályozására tehető intézkedéseket lássák el. A létesítményben rendszeresített tűzoltó eszközök, készülékek helyei a mellékelt menekülési terven tanulmányozhatók.
- 6.3. A kijelölt személy(ek) a tűzoltó eszközök, készülékek használatát a tűzoltási gyakorlatokon meghatározottaknak megfelelően gyakorolják. A tűz oltásával párhuzamosan az egyik legfontosabb feladatuk a tűz tovább terjedésének megakadályozása úgy, hogy a tűz környezetéből mozdítható éghető anyagokat eltávolítják, illetve oltástechnikával akadályozzák az éghető anyag tovább részeinek meggyulladását.
- 6.4. A kijelölt személyeknek feladata a tűzoltási felvonulási terület, tűzcsapokhoz vezető út, terület szabaddá tétele, a létesítménybe, illetve a helyiségekbe való bejutás biztosítása. A létesítmény építményeinek helyiség kulcsai az erre a célra rendszeresített táblán felcímkézve található.
- 6.5. A tűzoltási feladatokkal megbízott személy feladata a tűzoltók tájékoztatása a létesítményben folytatott tevékenységről, a tűz által érintett területről, a várható veszélyhelyzetről, az addig tett intézkedésekről. A kijelölt személyeknek további feladatait a tűzoltás vezető határozza meg.
- 6.6. Áramtalanítási lehetőség az épület főbejáratánál található. A tűzoltó készülékek helye és a gyülekezési hely a mellékelt menekülési terven látható. Föld feletti tűzcsap az épület főbejáratától 5 m-re található.

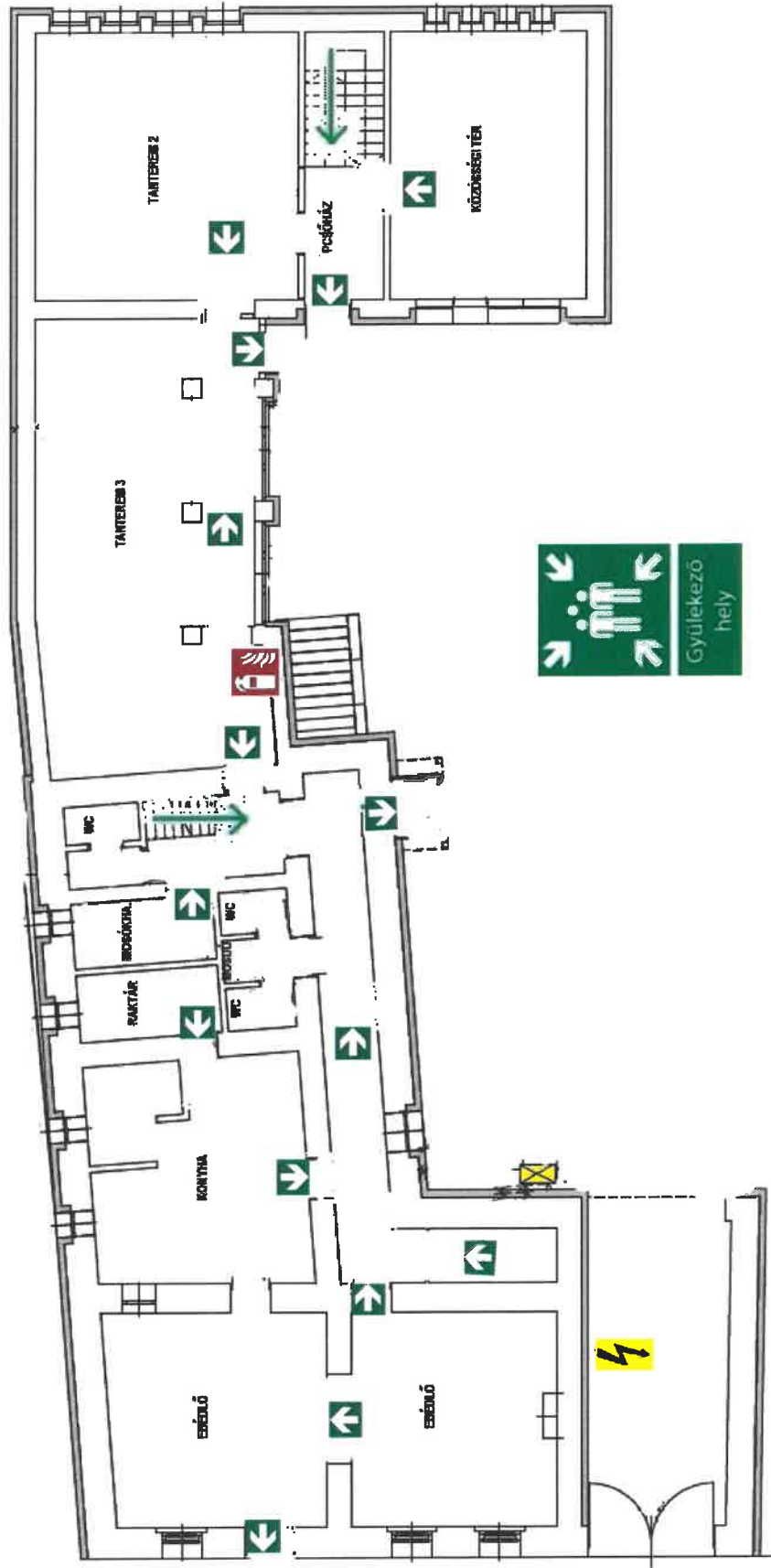
KIÜRÍTÉSI ÉS MENEKÜLÉSI TERV
ATANKAPUJABUDDHISTA FŐISKOLA
MÁNFAI OKTATÁSI INTÉZETE
MÁNFA, FÁBIÁN BÉLA U. 87.





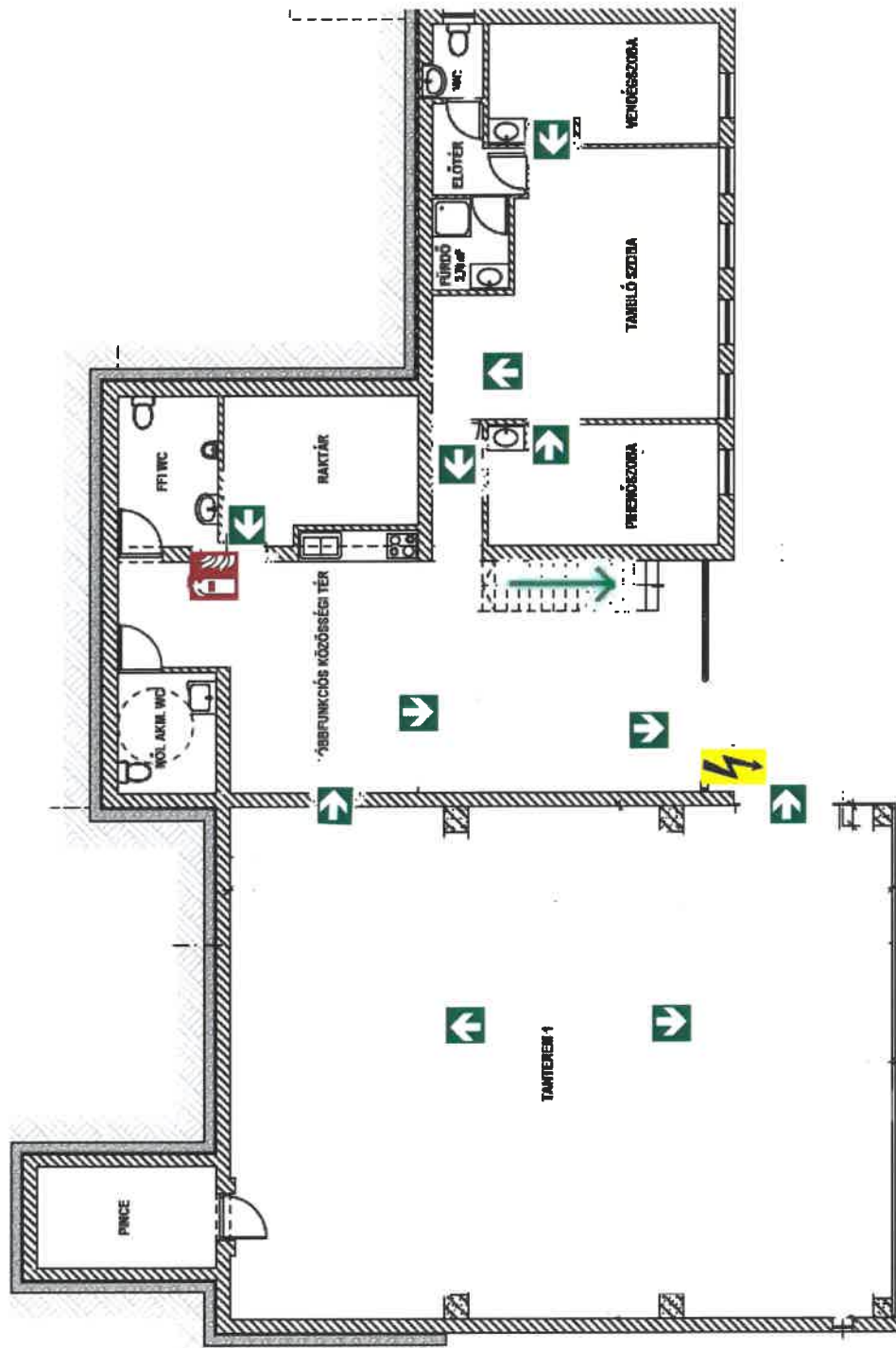


KIÜRÍTÉSI ÉS MENEKÜLÉSI TERV A TANKAPUJA BUDDHISTA FŐISKOLA MÁNFAI ELVONULÓKÖZPONT MÁNFA, FÁBIÁN BÉLA U. 87.

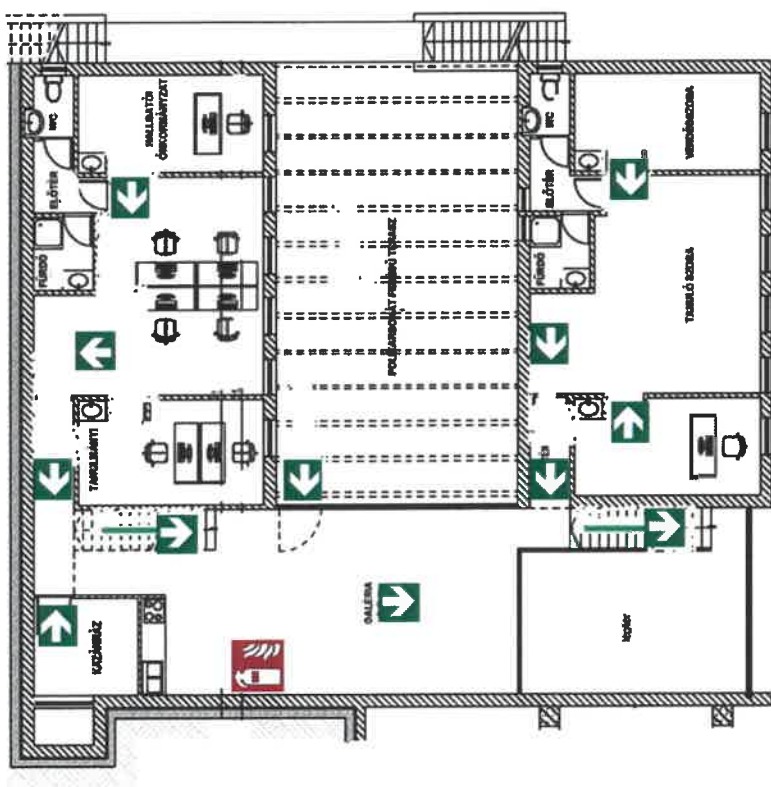


JELEMGYÁRÁZAT: TŰZOLTÓKÉSZÜLÉK  ELEKTROMOS KAPCSOLÓ  MENEKÜLÉSI IRÁNY 

A" Épület földszint



JELMAGYARÁZAT: TŰZOLTÓKÉSZÜLÉK  ELEKTROMOS KAPCSOLÓ  MENEKÜLÉSI IRÁNY 



JELMAGYARÁZAT: TŰZOLTÓKÉSZÜLÉK  **ELEKTROMOS KAPCSOLÓ**  **MENEKÜLÉSI IRÁNY** 

„B” épület emelet